

TROUSSE horizons

Ressources et outils en soutien à la
prévention du suicide en contexte de
diversité culturelle et de migration

- **Alexis Jobin-Théberge**, Conseiller cadre partenariat, Programme régional d'accueil et d'intégration des demandeurs d'asile (PRAIDA)
- **Rachel Kronick**, Clinicienne-chercheuse, Lady Davis Institute et Institut universitaire SHERPA. Professeure adjointe, Division de psychiatrie sociale et transculturelle, Université McGill.
- **Stéphanie Verdon**, Thérapeute conjugale et familiale et psychothérapeute, Réseau d'Intervention pour les Victimes de Violence Organisée (RIVO)

Personnes réfugiées et en demande d'asile vulnérables au
suicide : enjeux et pistes d'intervention

11 décembre 2025



INSTITUT UNIVERSITAIRE
SHERPA
Immigration. Diversité. Santé.

CERDA
www.cerda.info

Centre intégré
universitaire de santé
et de services sociaux
du Centre-Ouest
de l'Île-de-Montréal
Québec



TROUSSE horizons

Ressources et outils en soutien à la
prévention du suicide en contexte de
diversité culturelle et de migration



**Diversité
sexuelle et de
genre**



**Personnes
réfugiées et en
demande d'asile**



Jeunes



Introduction

Réalités et enjeux : les personnes réfugiées et en demande d'asile

- **Alexis Jobin-Théberge**, Conseiller cadre partenariat, Programme régional d'accueil et d'intégration des demandeurs d'asile (PRAIDA)

1. L'immigration volontaire versus non-planifiée

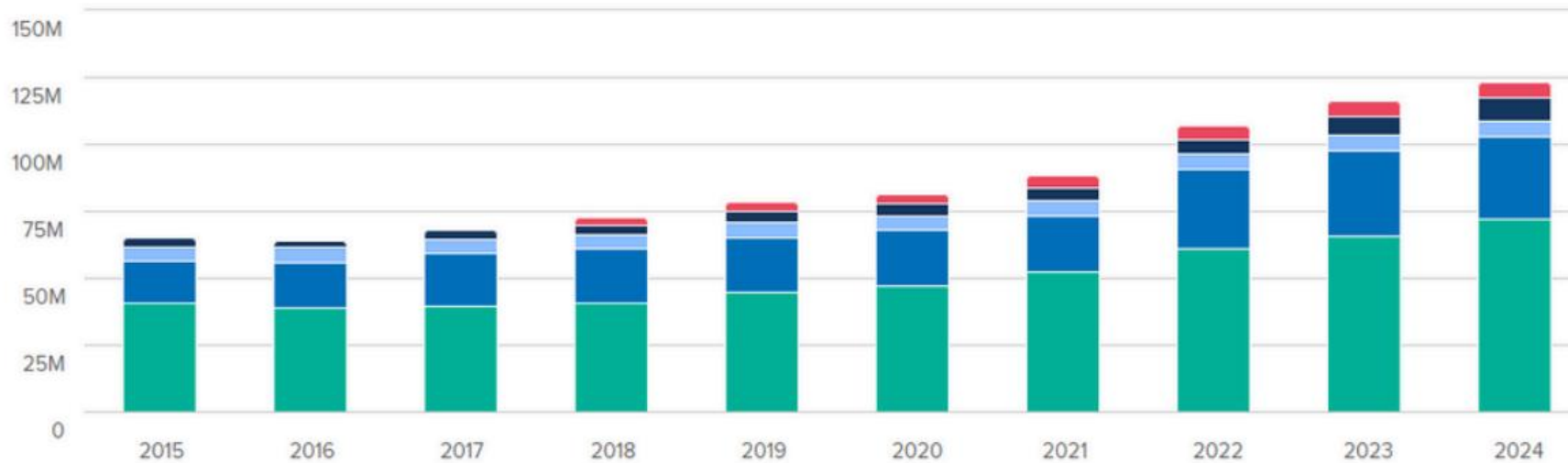
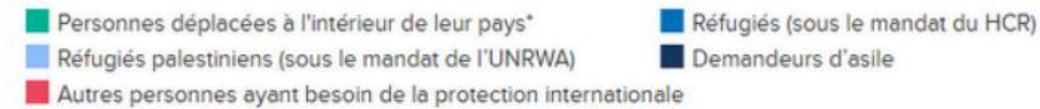
Immigration volontaire:

- Facteurs push and pull
- Même si volontaire, les personnes peuvent être confrontées à de nombreux défis.
- Ex: migrant économique

Immigration non-planifiée, forcée:

- Déplacements involontaires causés par des facteurs/circonstances externes
- Déplacement à l'interne ou hors des frontières
- Guerres, conflits armés, persécution, violation de droits humains, changements climatiques, catastrophes naturelles, projets majeurs de développement
- Conséquences (traumatismes, accès limités aux services, difficultés socio-économiques)
- Ex: réfugié

1.1. Les déplacements forcés dans le monde



Certains réfugiés palestiniens relevant du mandat de l'UNRWA à Gaza ont également été déplacés en 2023 (1,2 million) et en 2024 (1,4 million). Dans ce graphique, ces 1,4 million de réfugiés déplacés internes relevant du mandat de l'UNRWA ne sont comptés qu'une seule fois, dans le chiffre correspondant aux « réfugiés palestiniens relevant du mandat de l'UNRWA ».

123,2 millions

À la fin de 2024, 123,2 millions de personnes étaient déplacées de force.

1 sur 67

Cela équivaut à 1 personne sur 67 dans le monde.

x2

Les déplacements ont presque doublé au cours de la dernière décennie.

2. L'immigration humanitaire au Canada

L'accès au système de protection des réfugiés

2 VOIES POSSIBLES:

La réinstallation

- Elle s'organise **depuis l'étranger** pour les personnes réfugiées se trouvant dans un pays tiers
- La détermination du statut de personne réfugiée est effectuée **avant l'arrivée au Canada** (HCR ou autorités compétentes)
- Les personnes réfugiées par la voie de la réinstallation arrivent au Canada avec le **statut de résident permanent et la possibilité de se naturaliser.**

La demande d'asile

- La demande d'asile est présentée **depuis le Canada** à l'arrivée à la frontière ou pendant un séjour temporaire.
- Les personnes détiennent **un statut temporaire** jusqu'à une prise de décision.
- L'évaluation est menée sur place par la Commission de l'immigration et du statut de réfugié (CISR)

2.1. Quelques chiffres



Année 2024

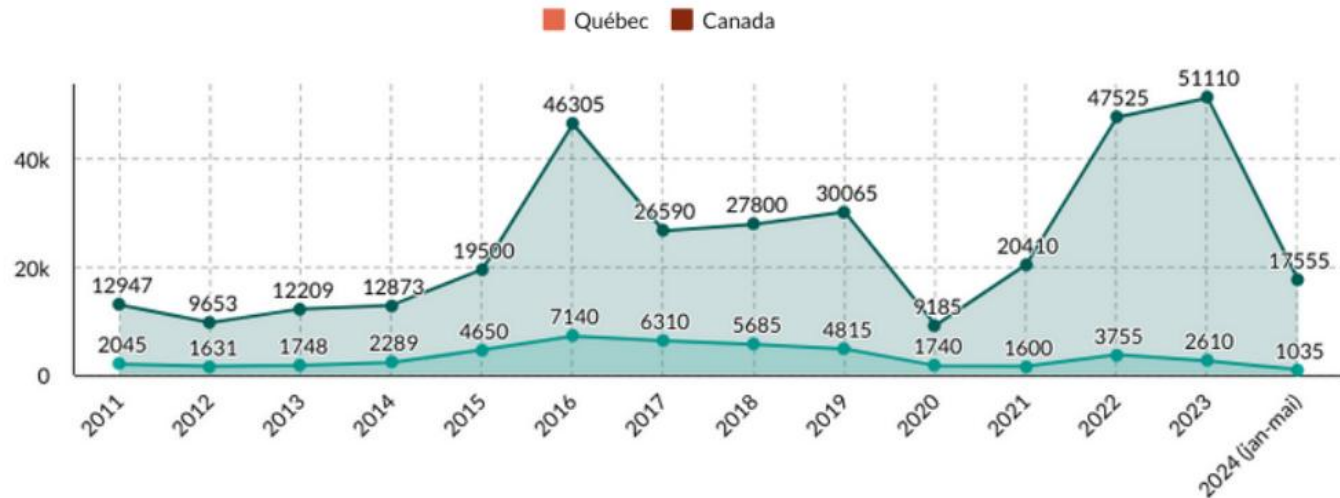
Canada = 172 255

Ontario = 90 290

Québec = 57 375

Année 2025

Québec = 29 140



Année 2024

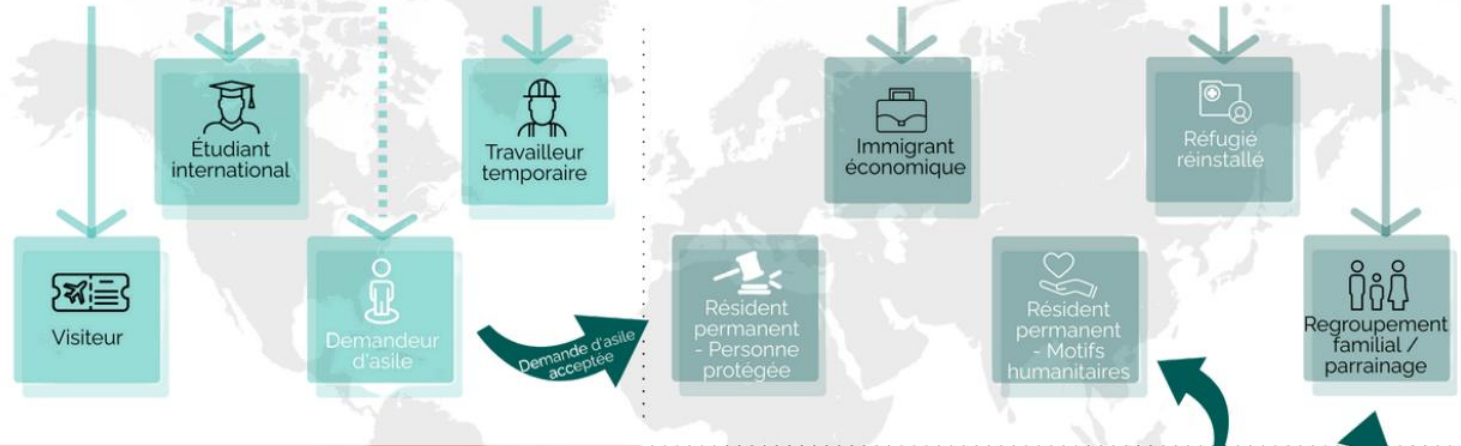
Canada = 49 280

Québec = 2 661

IRCC (2024). Demandes d'asile par année.
<https://www.canada.ca/fr/immigration-refugies-citoyennete/services/refugies/demandes-asile.html>

3. Les statuts temporaires et permanents

1. Toute personne étrangère qui souhaite résider au Canada doit détenir un statut de résident valide, soit un **STATUT TEMPORAIRE** ou un **STATUT PERMANENT**. Ces statuts se déclinent en plusieurs catégories : la demande se fait généralement depuis l'étranger ; il est parfois possible de passer d'une catégorie à une autre.



2. Toute personne qui demeure sur le territoire canadien après l'expiration de son statut se retrouve **SANS STATUT** et risque de faire l'objet d'une mesure de renvoi. Dans certains cas, des démarches de régularisation de son statut sont possibles.



3. À certaines conditions, tout résident permanent peut devenir un **CITOYEN CANADIEN** par naturalisation.

Légende : Migration volontaire (solid green arrow), Migration forcée (dashed green arrow), Demande de statut depuis l'étranger (solid green arrow), Transition possible d'un statut à un autre (curved green arrow), Expiration du statut temporaire (red arrow), Demande de statut à la frontière du Canada (dashed green arrow).

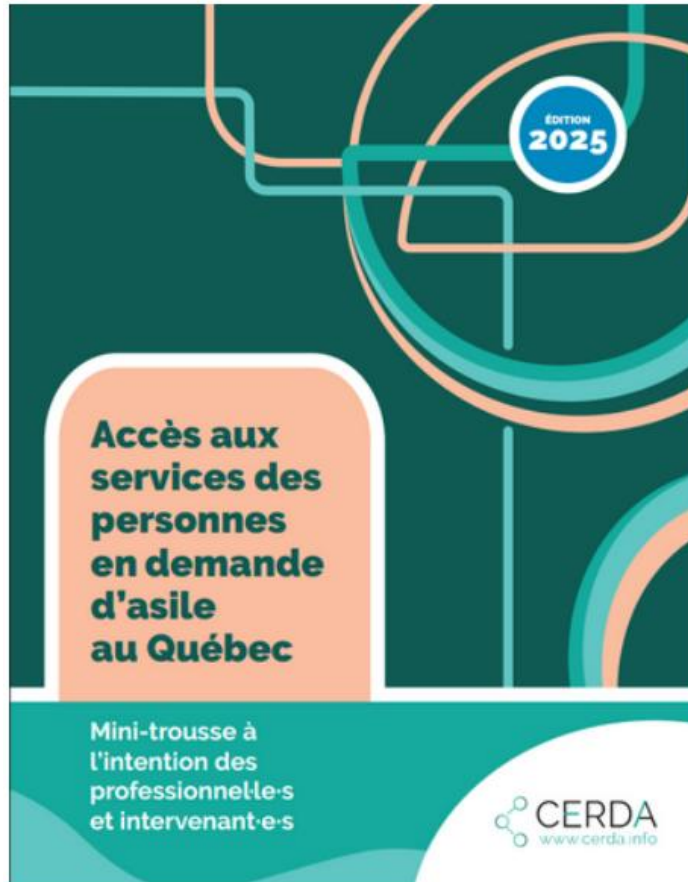
Cette infographie a été réalisée avec la précieuse collaboration de Janet Cleveland, chercheuse sur les droits et la santé des demandeurs d'asile, réfugiés et migrants sans statut de l'Institut Universitaire SHERPA et Geneviève Binette, avocate et coordonnatrice du Comité d'Aide aux Réfugiés.

4. La précarité des statuts temporaires

- Trajectoire vers un statut permanent = longue voire incertaine
 - Date d'expiration sur le visa
 - Gel/fin de certains programmes: impossibilité de renouveler le statut
- Accès limité aux services et droits sociaux
 - Varie selon le statut, exclusion de certains programmes
 - Assurance privée, PFSI
- Relation de dépendance avec l'employeur (permis de travail fermé)
- Effets négatifs sur la santé, le bien-être et l'inclusion

Sources : Patrick Cloos, Elhadji M. Ndao, Jean Aho, Maryse Benoît, Aurélie Fillol, Maria Munoz-Bertrand, Marie-Josée Ouimet, Joan Hanley et Valéry Ridde, « The Negative Self-Perceived Health of Migrants with Precarious Status in Montreal, Canada: A Cross-Sectional Study », PLoS One 15, no 4 (mars 2020).
Blandine Emilien et Patrice Jalette, « Recours aux travailleurs migrants temporaires: travail décent ou esclavage moderne ? », Chronique Internationale de l'IRES 188 (janvier 2025).

3.1. Des outils pour vous soutenir



Et plus encore... www.cerda.info

MERCI !



514-484-7878

POUR LES PARTENAIRES: 64850

L'expertise du RIVO et les approches d'intervention

- **Stéphanie Verdon**, Thérapeute conjugale et familiale et psychothérapeute, Réseau d'Intervention pour les Victimes de Violence Organisée (RIVO)

RIVO et portrait de la patientèle

- Brève présentation des services, populations cibles <https://rivo-resilience.org/en/homepage/>
- Données sur la patientèle
- Enjeux en psychothérapie

Demande d'asile et enjeux précarisant la santé mentale

Facteurs de risques (multisystémiques)

- Macro: discrimination, barrières d'accès aux services
- Micro: historique individu, famille
- Exo, méso: compréhensions du système, réseau, milieux d'appartenance, ponts avec société d'accueil
- Temporalité (pré-péri-post migratoire)

Trajectoire migratoire et facteurs de risque

Pré-migratoire

- Historique traumatique
- Vécu de violence organisée (persécution, torture, guerre, génocide)
- Expérience du départ (deuil, pertes, séparations forcées)

Péri-migratoire

- Enjeux de sécurité
- Revictimisation (pays de transit)
- Camps de réfugiés, autres pays

Post-migratoire

- Délais d'attente prolongés
- Discrimination perçue, vécue
- Pertes de repères, précarité sur plusieurs plans (psychique, financière, besoins de base)
- Refus, enjeux juridiques

Approches d'intervention

- Aspects cliniques d'évaluation; dépistage du risque suicidaire (lunette transculturelle)
- Travail avec partenaires et interprètes
- Approche sensible aux traumatismes, rétablissement/croissance post-traumatique
- Prise en compte des facteurs externes (situation au pays d'accueil, changements, proches au pays d'origine)
- Rétablissement par approche holistique, culturellement sensible
- Défense de droits des migrant(es) à statut précaire, plaidoyer

MERCI !



Stéphanie Verdon



stephanie.verdon@mail.mcgill.ca



<https://rivo-resilience.org/>

Vignette clinique : Alejandro

- **Rachel Kronick**, Clinicienne-chercheuse, Lady Davis Institute et Institut universitaire SHERPA. Professeure adjointe, Division de psychiatrie sociale et transculturelle, Université McGill.

Vignette d'Alejandro

- Séparé de son épouse et de sa fille, laissées dans un contexte dangereux.
 - Délai pour l'obtention d'un permis de travail et difficultés avec son rôle de père.
 - Peu de temps pour s'investir dans son intégration sociale.
 - Il est accompagné par Marie, intervenante de l'organisme communautaire qui accompagne les personnes migrantes de la région, dans ses démarches.
 - Demande acceptée.
 - Nouveau défi : la réunification familiale...
 - Changement de politiques
 - Pour ne pas inquiéter sa femme, il ne partage pas ses difficultés avec elle.
 - Suivi dans un centre de crise avec un intervenant, Gabriel.
- **Qu'est-ce qui pourrait être mis en place pour aider Alejandro** (au plan individuel, relationnel, collectif, plaidoyer, systémique, etc.) ?
 - **Qu'est-ce qui vous aiderait à aider Alejandro?**
 - **Avez-vous des observations ou questions par rapport à cette vignette?**



Récapitulatif du **Midi Horizons : Personnes réfugiées et en demande d'asile vulnérables au suicide : enjeux et pistes d'intervention**

Modèle Adaptation et Développement après Persécution et Trauma (ADAPT) (Silove 2013)

5 Piliers

Situation

Réponses psychosociales et principes cliniques

	Sûreté et sécurité	Liens et réseaux	Accès à la justice	Rôle et identités	Signification existentielle
Situation	<ul style="list-style-type: none"> A été victime de violences et menaces Pratiques prédatrices auprès des migrants vulnérables 	<ul style="list-style-type: none"> Liens distendus et mauvaise communication avec ses proches Isolement 	<ul style="list-style-type: none"> Sentiment d'injustice ou difficulté à faire valoir ses droits ... 	<ul style="list-style-type: none"> Rôle de père compliqué par la distance Nouveau contexte culturel et professionnel ... 	<ul style="list-style-type: none"> Difficulté à garder espoir dans son projet migratoire Sentiment de ne pas avoir de place dans le monde (ni dans son pays de naissance, ni dans le pays d'accueil)
Réponses psychosociales et principes cliniques	<ul style="list-style-type: none"> Supporter la sécurité de la famille Faire du plaidoyer pour la réunification Consulter des experts juridiques Référer à des services spécialisés sur le traumatisme 	<ul style="list-style-type: none"> Favoriser la francisation (présentiel ou en ligne) Favoriser la participation à une communauté de croyants (aller à l'Église) Retrouver sa famille dans un pays neutre Recherche de ressources communautaires 	<ul style="list-style-type: none"> Reconnaître l'injustice (« ce qui vous est arrivé est injuste ») Accueillir l'impuissance Faire preuve de solidarité inconditionnelle Aller chercher du soutien politique (p. ex. personnes élues) Être à jour sur les politiques migratoires pour pouvoir mieux accompagner 	<ul style="list-style-type: none"> Favoriser le support familial : Alejandro n'est pas à blâmer pour les difficultés à faire reconnaître son statut et venir sa famille Mettre en valeur et accroître son rôle parental Explorer des options d'éducation Organiser des rencontres Teams/WhatsApp/Zoom avec la famille 	<ul style="list-style-type: none"> Donner du sens à travers les efforts visant à provoquer un changement (réunification familiale) Désir de travailler avec d'autres personnes dans la même situation (réunions de groupe en personne ou en ligne) Explorer sa compréhension de sa situation (modèle de la maladie/souffrance; perspectives de rétablissement; sources « juridiques » de la souffrance et non « psychologique »)

*Des pistes d'intervention ont été proposées par Rachel Kronick et d'autres, en noir, ont été amenées par le public durant la discussion



Merci !

« L'efficacité du cadre thérapeutique repose sur la capacité à recréer un espace qui représente les dimensions sociales, juridiques et politiques » (Vinar, 1995) [notre traduction]

« La neutralité signifie souvent l'abandon. » (Cécile Rousseau)

Période de questions

- trousse horizons



www.troussehorizons.ca



TROUSSE horizons

Ressources et outils en soutien à la
prévention du suicide en contexte de
diversité culturelle et de migration

